

KARTA EWIDENCYJNA OBIEKTU NIERUCHOMEGO NIEWPISANEGO DO REJESTRU ZABYTKÓW

1. Nazwa

**KOTŁOWNIA
W ZESPOLE D. GARBARNI „NOWOŚĆ”**

2. Czas powstania

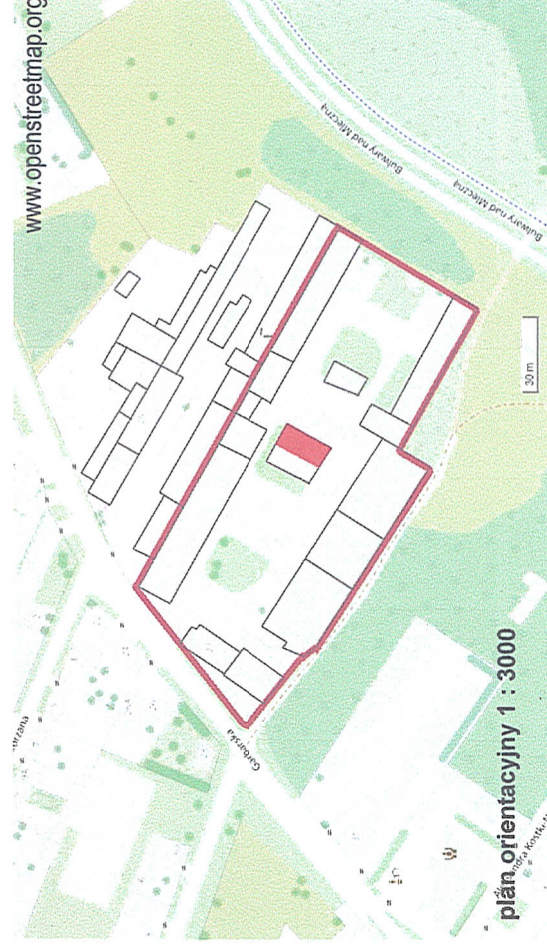
1921 r.



1. Elewacja wschodnia i północna, 2020.



2. Elewacja wschodnia, 2020.



graniczka d. garbarni Nowość
budynek objęty opracowaniem

3. Miejscowość

R A D O M

4. Adres (ulica, nr posesji)

**ul. Garbarska 27,
26-610 Radom**

5. Przynależność administracyjna

województwo
radomskie

powiat
radomski

gmina
miasto Radom

6. Współrzędne geograficzne

N: 51°24'08.91"; E: 21°07'38.57"

7. Użytkowanie obecne

8. Stan zachowania:

zły (2):

otwory okienne zastąpione; liczne ubytki tynków; zawilgocenia dolnych partii murów, miejscowa korozja cegły; widoczne ślady prowizorycznych napraw; obiekt zabezpieczony przed opadami atmosferycznymi (generalnie szczebelne pokrycie dachowe oraz kompletne orynnowanie).

10. Istniejące zagrożenia, najpilniejsze postulaty konserwatorskie

Zagrożenia:

- brak funkcji i bieżących napraw i remontów.

Postulaty:

- remont elewacji,
- wykonanie izolacji przeciwwilgociowej,
- uzupełnienie /odtworzenie stolarki.

11. Adnotacje o inspekcjach, informacje o zmianach (daty, imiona i nazwiska wypełniających)

12. Opracowanie karty ewidencyjnej (autor, data i podpis)

Wojciech Marciniak, 2020.

mgr Wojciech Marciniak

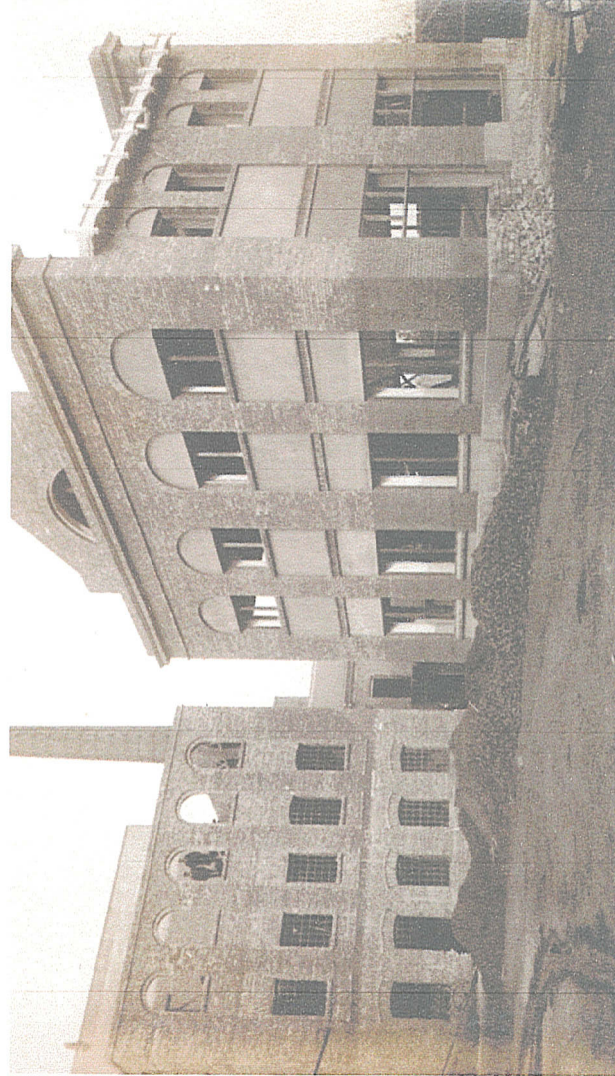
13. Historia

Przedmiotowa garbarnia powstała w 1894 r. w dzielnicy przemysłowej Zamłynie. Założycielem zakładu był Jan Borkowski (1861-1914). W dniu 10 października 1919 r. zarejestrowana została w Sądzie Gospodarczym I-sza Spółka Garbarska „Nowość” (sp. z o.o.). Właścicielami byli pracownicy garbarni, którzy wykupili ją na licytacji. Prezesem spółki został Stanisław Kaczyna. Skuteczne zarządzanie zakładem przyczyniło się do szybkiego jego rozwoju. W 1921 r. przystąpiono do rozbudowy garbarni wg projektu inż. miejskiego Henryka Nowakowskiego. W tym samym roku Garbarnia „Nowość” uruchomiła swoją filię we Lwowie. Dwa lata później stała się spółką akcyjną. W tym okresie była największa garbarnią w Radomiu. Produkowano w niej skóry podeszwowo, juchtowe, chromowe i ubraniowe. W trakcie wojny funkcjonowała bez przerwy. Po II wojnie światowej została znacjonalizowana i w dniu 1 października 1947 r. przekształcono ją w Zakład Nr 1 Radomskich Zakładów Garbarskich. Zakłady garbarskie przy ul. Garbarskiej 27 zakończyły działalność w 1990 r.

Budynek kotłowni wzniesiono w 1921 r. wg projektu technika miejskiego H. Nowakowskiego.

14. Opis

Budynek ceglany, częściowo otynkowany, 2-kondygnacyjny, nakryty dachem 2-spadowym, łamanym. Od strony zachodniej i północnej współczesne dobudówki. Od strony wschodniej i zachodniej trójkatne szczyty wsparte na ścianie atykowej z pulpitem. Elewacje 4-osiove, artykułowane regularnym rytmem prostokątnych otworów okiennych ujętych w półkolistie zamknięte blendy. Poniżej fryzy podokienne złożone z ukośnie ułożonych cegieł. Gzyms wieńczący prosty. Obiekt użytkowany w obrębie parteru (funkcja nieznana).



3. Widok kotłowni garbarni „Nowość” wybudowanej w 1921 r. wg projektu technika miejskiego H. Nowakowskiego. Zdjęcie ze zbiorów Muzeum im. J. Maltzewskiego.